

## MANUTENÇÃO DO RADIADOR DE AR QUENTE

Caso a manutenção seja somente na Válvula que controla a abertura e fechamento da água, proceda da seguinte forma: Com uma chave Philips retirar a proteção plástica que se encontra por baixo do volante. Observando as duas manguerias de entrada e retorno da água, aliviar as abraçadeiras que às seguram.



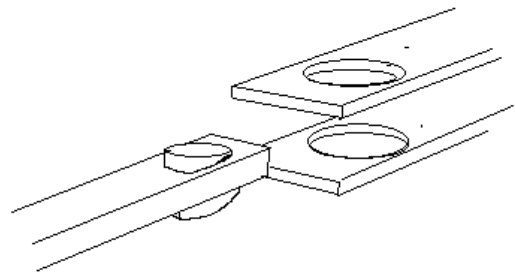
Desaperte o suporte da cobertura e os dois parafusos que seguram o radiador



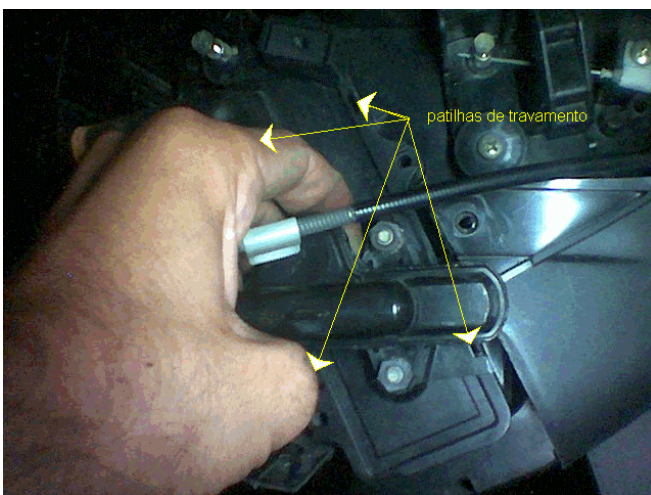
Desaperte também o cabo de abertura do circulador referenciando o seu lugar para remontagem, assim como o tirante de abertura da válvula do sistema. Referencie tudo com um marcador branco ou outra forma à escolha!



Retire o tirante do lugar ele está fixo em dois olhais na outra peça cuidado, observe bem e abra os olhais com cuidado pra não partir. Veja na fig pra ter uma idéia.

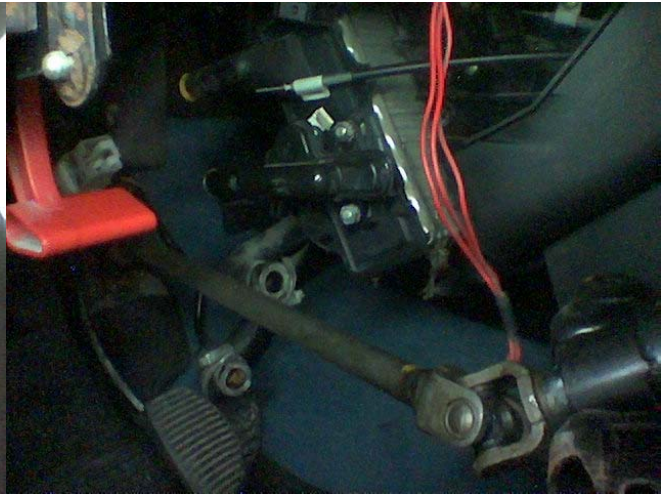
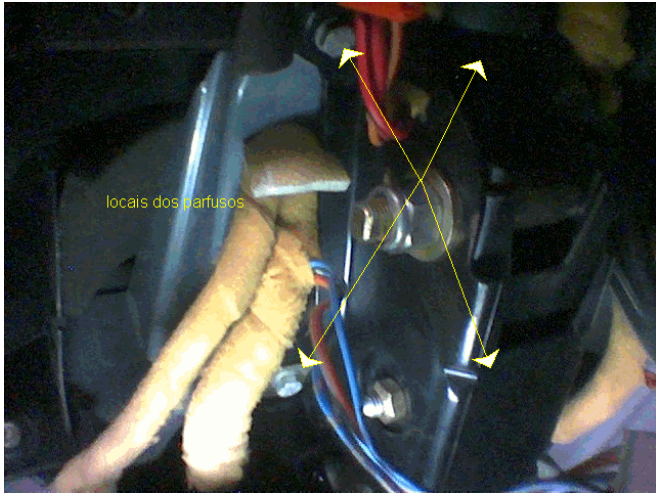


Agora pegue o radiador pela válvula e puxe fazendo força aos poucos, as palhetas que servem de trinco elas são quatro, puxe o radiador pra fora, sai uns 4cm devido à coluna de direção. E deixe por ai.



Agora terá que desapertar a coluna de direção, ela é fixa em 4 parafusos 2 de cada lado.

Depois tem de soltar a alavanca de abrir o capô ela solta empurrando pra baixo depois basta retirar a capa branca que tapa o buraco do cabo e retirar o cabo.



Desaperte também a caixa de fusíveis em seus apoios e dobre ligeiramente a chapa para dentro depois voltará ao lugar. Puxe agora o radiador para fora com calma pra não danificar as palhetas de arrefecimento, aproveite pra limpar com água corrente por dentro e por fora.



### Há três problemas comuns com o sistema de circulação de ar quente:

1. Vazamento de água por esta válvula de abertura e fecho da circulação de água. Caso seja este o problema não é necessário retirar o radiador, mas apenas a válvula. E substituir o anel de vedação.
2. O ar constantemente quente mesmo com o botão seletor de regulação fechado (região azul). Neste caso o problema seria a própria válvula que deve estar travada aberta. Caso seja constatado este problema deve-se retirá-la e efetuar a manutenção ou troca.
3. Caso a mesma esteja fechando e abrindo normalmente, o problema está no botão seletor de regulação e seu cabo-comando que pode estar quebrado ou mal encaixado. (fotos 6, 7, 8, 9, 10).



Válvula ainda fixada no radiador



Válvula separada do mesmo



Válvula aberta